

Julija Sinelina  
Institut za sociopolitička istraživanja RAH  
Moskva

### **Religioznost građana Rusije (1989-2012)**

Proces promene odnosa stanovništva prema religiji u Sovjetskom Savezu počeo je već krajem 60-ih i početkom 70-ih godina prošlog veka i to u uskom krugu inteligencije, a sredinom 80-ih godina počeo se rasprostirati na sve slojeve društva, što je bilo, po svoj prilici, uslovljeno sledećim okolnostima:

- propadanjem oficijelne ateističke ideologije i razočaranjem u nju;
- uklanjanjem zabrana i ograničenja prema vernicima;
- nastankom pozitivnog odnosa prema religiji u javnom mnjenju stavaračke i naučne elite i sredstvima masovnih komunikacija;
- postepenom promenom odnosa prema crkvi od strane vlasti i prelazom ka saradnji i podršci;
- shvatanjem religije kao kompenzatora u situaciji teške socio-ekonomske situacije;
- vraćanjem na izvore, na veru predaka, viđenje religije kao vida samoidentifikacije;
- interesom za hrišćanstvo kao baze opšteevropske i ruske kulture;
- interesom za novim, nečim što je ranije bilo zabranjeno.

Čini nam se da proces rasta religioznosti građana Rusije u proteka dva desetleća možemo podeliti u četiri vremenske etape. **Prva etapa** traje od 1989. godine pa negde do sredine 90-ih godina prošlog veka (do 1993. ili do 1995. godine – tu se podaci socioloških istraživanja unekoliko razilaze). Vremenska etapa koja počinje 1989. godine je najvažnija, jer se upravo tada pojavljuju verodostojni podaci iz masovnih anketnih istraživanja o realnom broju verujućih i neverujućih ljudi.

Ova se etapa ponekad naziva i «religioznim bumom». Prema podacima mnogobrojnih socioloških istraživanja možemo govoriti o praktično dvostrukom rastu broja vernika u periodu od 1989. do sredine devedesetih godina: od 20 do 30% vernika u 1988-1989. godini do 50-60% 1995. godine. Ovaj proces se poklapa sa sniženjem broja neverujućih (ateista) od 50% na 30%. Značajan rast broja vernika u osnovi je rezultat povećanja broja ispitanika koji sebe nazivaju pravoslavcima: od 20% krajem osamdesetih godina prošlog veka do 40-50% u periodu od 1993. do 1995. godine (videti tabele 1, 2 i 3). Teško je precizno odrediti godinu kojom završava prva etapa, pošto neka sociološka istraživanja fiksiraju deo pravoslavnih vernika na nivou od oko 45% već 1992. godine a druga od 1993. do 1995. godine, no baš po dostizanju tog nivoa (45-50%) tempo rasta broja pravoslavnih opada. Druga sociološka istraživanja pokazuju da je broj ispitanika koji se identifikuju kao pravoslavni posebno resko rastao od 1991. do 1992. godine. Možda je ovo povezano sa slomom Sovjetskog Saveza kada je konačno srušena sovjetska ideologija koja je do tada objedinjavala ljude. U tom periodu ljudima je bila potrebna nova identifikacija, bilo je potrebno sebe nekako opredeliti. Ukoliko su prestajali biti «sovjetski» utoliko su ponovo postajali «ruski» a «ruski» znači – «pravoslavni». Prema

tome, za prvu etapu je karakteristično brzo uvećanje udela pravoslavnih među ispitanicima i snižavanje broja onih koji sebe vide kao neverujuće.

Mnogi sociolozi su smatrali da je 1995-1996. godine nivo religioznosti u Rusiji dostigao svoj maksimum te su uvideli neke simptome njegovog mogućeg pada (D. E. Furman; M. P. Mčedlov). U stvarnosti se ove prognoze nisu ostvarile<sup>1</sup>. Od tog vremena nivo religioznosti je rastao nešto sporijim tempom u odnosu na prethodni period (prema podacima nekih socioloških instituta ovaj nivo se na određeno vreme stabilizovao, dostigavši 50%) ali svakako nije padao (pogledati tabelu 1, grafike 1 i 2). Moguće je stoga, od sredine devedesetih godina prošlog veka, izdvojiti **drugu etapu** u razvoju konfesionalne situacije u Rusiji, koja traje otprilike do 2004. godine. Kao i u prvoj etapi, ove pojave su u osnovi određene procesima koji se dešavaju unutar Pravoslavne crkve, pošto je udeo ispitanika koji se identifikuju sa islamom ostao praktično neizmenjen a ukupni procenat ispitanika koji se identifikuju sa drugim veroispovestima ne prelazi granicu od 2-3%. Prema podacima socioloških istraživanja Fonda «javno mnjenje» i Odeljenja za sociologiju religije Instituta za socijalno-politička istraživanja Ruske akademije nauka, udeo ispitanika koji se samodeklarišu kao pravoslavni povećao se sa 45-50% u periodu 1995-1996. godine na 65-70% 2006. godine. Prema tome, drugu etapu u poređenju sa prvom karakteriše smanjenje tempa rasta nivoa religioznosti u odnosu na prvu etapu. Drugu etapu razvoja religioznosti u Rusiji obeležava izvesna stabilizacija broja neverujućih ispitanika. Kao što smo već napisali, u prvoj etapi došlo je veoma reskog pada broja «neverujućih» ali se zatim njihov broj stabilizovao.

Od 2004-2005. godine rast nivoa religioznosti je praktično prestao, pojavili su se znaci stabilizacije udela pravoslavnih vernika u stanovništvu. Predlažemo da se ovaj period posmatra kao **treća etapa** u kretanju nivoa religioznosti ruskih građana. Treba priznati da smo ranije pretpostavili da su ovde dostignute krajnje tačke nivoa religioznosti i konfesionalnosti pravoslavno izjašnjenih vernika. Međutim, kako su pokazali podaci naših istraživanja iz 2011. godine, kao i podaci do kojih su došli druge kolege, rast vernika se nastavio. S naše tačke gledišta, ovu tendenciju možemo imenovati kao **četvrtu etapu** u promeni nivoa religioznosti stanovništva.

*Tabela 1. Dinamika udela pravoslavnih vernika u ukupnom stanovništvu Rusije u periodu 1989-2012. godine (% od ukupnog broja ispitanika)*

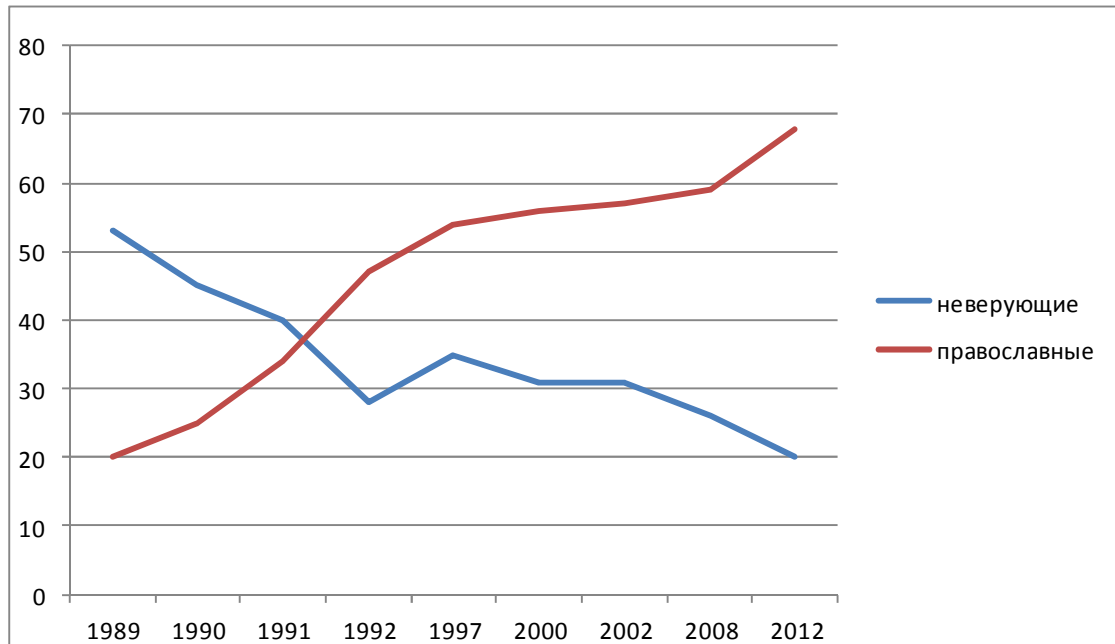
*Pitanje: Verujete li u Boga, i ako verujete kojoj veroispovesti pripadate?*

Samodeklar.	1989.	1990.	1991.	1992.	1997.	2000.	2002.	2008.	2012.
Neverujući	53	45	40	28	35	31	31	26	20
Pravoslavni	20	25	34	47	54	56	57,6	59	68
Verujuć drugih konfesija	9	13	10	10	7	8	7,4	10	8
Bez odgovora	18	17	16	15	3	5	3,9	5	5

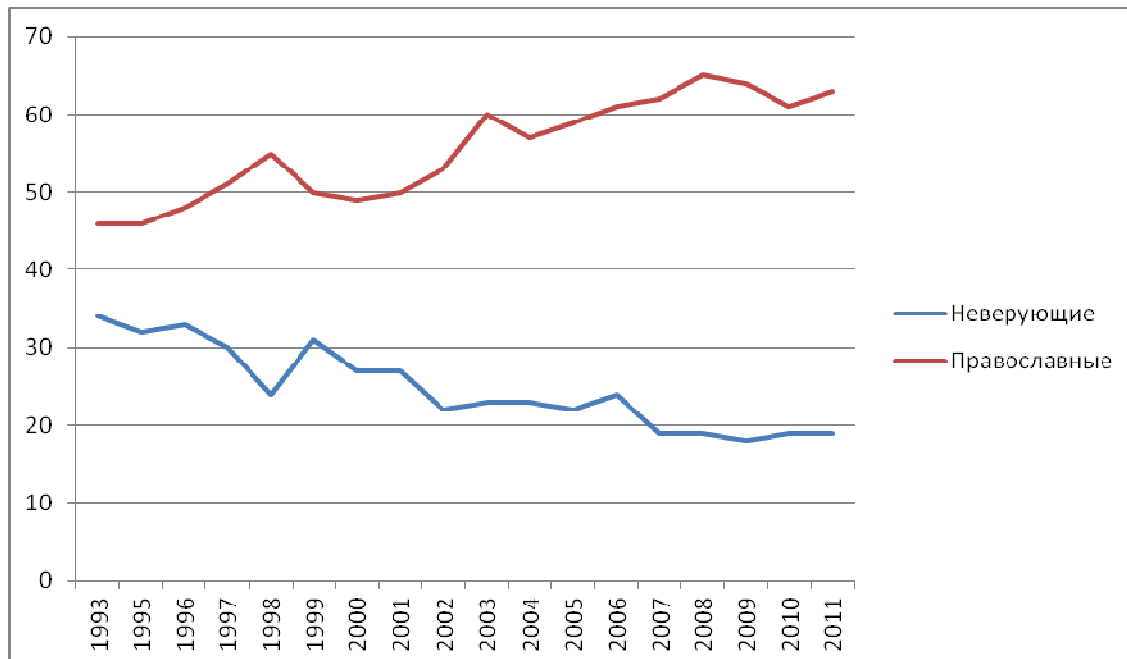
<sup>1</sup> D. E. Furman piše o tome u svom radu «Старые церкви, новые верующие», СПб, М.: Летний сад, 2000, str. 16, 19.

Izvori: podaci iz istraživanja Sveruskog centra za istraživanje javnog mnjenja (VCIOM) i Fonda «javno mnjenje», (Česnokova, 2005:8), podaci Fonda javnog mnjenja za 2008. i 2012. godinu (sajt: FOM <http://fom.ru/obshchestvo/10434>)

*Grafikon 1.* Pravoslani i neverujući ispitanici prema podacima istraživanja VCIOMa i FOMa 1989-2008. godine (podaci tebele 1).



Grafikon 2. Pravoslavni i neverjući ispitanici prema podacima Odeljenja za strateška društvena i socio-politička istraživanja ISPI RAN



Источник: Отдел стратегических социальных и социально-политических исследований ИСПИ РАН

U poslednjih dvadeset godina menjala se i sama RPC. Da bi predstavili sebi obim kvalitativnih promena, treba citirati statističke podatke o crkvenom životu, najpre publikovanih u vezi sa Pomesnim Saborom 1988. godine. Tada je u RPC bilo 76 eparhija i 74 arhijereja, 6893 parohije, 6674 sveštenika i 723 đakona, 22 manastira sa 1190 monaha, 2 duhovne akademije i 3 seminara. Danas vidimo principijelno drugačiju situaciju: prema popisu sa kraja 2008. godine u RPC je 157 eparhija i 203 arhijereja (149 redovnih i 54 vikarnih), RPC ima 29263 parohija, 30670 je duhovnih lica a od tog broja 27216 su sveštenici, 3554 lica su đakoni (tabela 2). Broj aktivnih hramova se u glavnom gradu povećao 22 puta (sa 40 na 872). Do 1990. godine postojao je samo 1 manastir a danas ima 8 manastira i 16 manastirskih podvorja. U gradu rade 3 seminara i 2 pravoslavne škole (ranije nije postojala nijedna crkvena škola<sup>2</sup>).

Tabela 2. Statistički podaci o crkvenom životu

<sup>2</sup> Istupanje mitropolita Krutickog i Kolomenskog Juvenala na zasedanju Eparhijalnog sabora grada Moskve, 12.12. 2008. (<http://www.patriarchia.ru/db/text/510861.html>)

	1989.	2008.
eparhija	76	157
arhijereja	74	203
parohija	5893	29263
sveštenika	6674	27216
đakona	723	3454

Druga religija prema broju sledbenika u Rusiji jeste islam. Broj ispitanika koji u istraživanjima sebe određuje kao muslimane u poslednjih petnaest godina ustalio se prema podacima istraživanja u intervalu od 4% do 7%. Ostale konfesije u Rusiji ukupno zauzimaju od 2% do 3% a broj njihovih pristalica se takođe malo promenio. U pomenuta 2-3% ulaze protestanti, katolici, budisti, judaisti. Utoliko se najvažnije promene zapravo tiču onog dela ispitanika koji se identifikuju sa pravoslavljem pošto procesi u tom delu ruskog društva određuju karakteristične promene religiozne situacije u zemlji za poslednjih dvadeset godina, pa samim tim i pomenute četiri vremenske etape. Treba, sa druge strane, naglasti da neka istraživanja fiksiraju rast protestanata i privrženika nekih sektu (*jehovinih svedoka*) ali se na nivou sveruskih istraživanja ovi procesi ne primećuju.

U prvoj polovini novembra meseca 2011. godine Odeljenje za sociologiju religije ISPI RAN sprovelo je redovno sverusko istraživanje religioznosti stanovništva<sup>3</sup>. Preliminarna analiza rezultata ovog istraživanja omogućila nam je zaključak da je tendencija rasta religioznosti stanovništva Rusije na delu i dalje, mada poslednjih godina postoji mišljenje sociologa religije da je potencijal ekstenzivnog rasta religioznosti blizu svojih krajnjih granica. Broj vernika je porastao sa 59% 2004. godine na 65% 2011. godine (tabela 3). Udeo ispitanika koji se kolebaju između vere i nevere ostao je nepromenjen – oko 16%. Važna tendencija promene nivoa religioznosti stanovništva je i pad udela naverejućih ispitanika sa 16% 2004. na 9% 2011. godine. Skreće pažnju i bitno povećan broj ispitanika kojima je teško da odgovore na postavljeno pitanje: «Verujete li u Boga?». Stiče se utisak da se ispitanici sve navoljnije identifikuju kao verujući.

*Tabela 3.* Raspored odgovora ispitanika na pitanje «Verujete li u Boga?»  
(RF, oktobar 2004., novembar 2011., procenat od ukupnog broja ispitanika)

	2004.	2011.
Verujem	59	65
Kolebam se između vere i nevere	17	16
Ne verujem	16	9
Ne verujem u Boga već u druge natprirodne sile	4	0
Teško je odgovoriti	4	9

Odeljenje za sociologiju religije ISPI RAN

<sup>3</sup> Istraživanje je sprovedeno na reprezentativnom uzorku prema polu, uzrastu i tipu naselja učešćem 1600 ispitanika. Istraživanje je sprovedeno uz pomoć granta RGNF No. 10-03-00185a.

Rast nivoa religioznosti stanovništva potvrđen je i podacima zajedničkog anketnog ispitivanja Centra situacionih istraživanja i Odeljenja za sociologiju religije ISPI RAN, sprovedenog u februaru 2012. godine na uzorku od 3000 ispitanika. U ovom istraživanju dobijeni su podaci koji pokazuju još viši nivo religioznosti (tabela 4). Interesantno je da su ispitanici u istraživanjima iz 2011. godine ignorisali predloženi odgovor u varijanti vere «ne u Boga već u druge natprirodne sile» a 2012. vere u sudbinu, viši razum, višu energiju, iscelitelje. Moguće je da je reakcija ispitanika u istraživanju 2011. godine bila takva zato što je od njih traženo da u odgovoru preciziraju u šta tačno veruju. U anketnom upitniku iz 2012. godine bile su predložene zatvorene varijante odgovora koje smo već pomenuli. Može se pretpostaviti da se snižava broj ispitanika koji su izabrali varijantu odgovora da veruju u različite natprirodne sile a koji se u određenom stepenu mogu poistovetiti s religioznim pokretima New Age. U monitoring istraživanjima Odeljenja za strateška i socijalno-politička istraživanja ISPI RAN 2010. i 2011. godine, udeo ispitanika koji «veruje u postojanje natprorodnih sila ali sebe ne svrstava u bilo koju konfesiju» iznosio je 9%.

*Tabela 4. Verujete li u Boga? (RF, februar 2012., procenat o ukupnog broja ispitanih, N=3000).*

	2012.
Verujem	78
Kolebam se između vere i nevere	13
Ne verujem	6
Verujem u viši rezum	0
Verujem u sudbinu	0
Verujem u višu energiju	0
Verujem u isceljitelje	0
Teško je odgovoriti	3

Centar situacionih istraživanja i Odeljenje za sociologiju religije ISPI RAN

Komparacija rezultata istraživanja iz 2011. i 2004. godine prema konfesionalnoj pripadnosti pokazuje da i dalje značajna većina stanovništva ispoveda pravoslavlje (72%) a na drugom mestu je islam sa 5%. Relativno je visok udeo ispitanika koji su se opredeli za staroobredaštvo (5%), što je nova pojava koju treba dalje izučavati i analizirati. Zbog toga mi i ne smatramo da je moguće dati bilo kakve ozbiljnije zaključke na osnovu ovih podataka. Za katolicizam i protestantizam se opredeljuje po 1% ispitanika.

*Tabela 5. Raspodela odgovora ispitanika na pitanje: «Kojoj veroispovesti pripadate?» (RF, oktobar 2004, novembar 2011. i februar 2012. godine, procenat od ukupnog broja ispitanika)*

	2004.	2011.	2012.
Pravoslavlju	76	72	82
Staroobredaštvo	0,5	5	2
Katolicizmu	0,4	1	0
Protestantizum	0,1	1	0

Islamu	7,0	5	5
Judaizmu	0,1	0	0
Budizmu	0	0	0
politeizmu	-	0	0
nijednoj	-	8	6
Neko drugoj	3,2	0	-
Teško je odgovoriti	12,7	5	3

Odeljenje za sociologiju religije ISPI RAN

Možda bi bilo moguće govoriti o stabilizaciji rasta pravoslavnih ispitanika ali podaci anketnog istraživanja iz februara 2012. godine i to na uzorku od 3000 ispitanika pokazuju da se rast pravoslavno izjašnjenih ispitanika nastavlja. Radi poređenja, podaci VCIOMOV-e ankete iz aprila 2012. godine pokazuju da se pravoslavno konfesionalno identifikovalo 77% ispitanika, sa islamom 6% a neverujućih je bilo 7% (<http://wciom.ru/fileadmin/nayuka/sovet/federov.pdf>). Dalje, prema rezultatima anketnog ispitivanja koje je u aprilu 2012. godine sproveo FOM, na pitanje: «Smatrate li sebe vernikom i ako smatrate kojoj veroispovesti (konfesiji) pripadate?», 68% ispitanih se identifikovalo sa pravoslavnom konfesijom, 6% sa islamom, 20% se izjasnilo da ne veruje, a manje od 1% se izjasnilo u prilog drugih hrišćanskih konfesija (<http://fom.ru/obshchestvo/10434>).

Prema istraživanju IS RAN, u Ruskoj federaciji 79% njenih žitelja se svrstava u pripadnike pravoslavlja, 4% u pripadnike islama, 9% veruje u višu silu ali ne pripada nijednoj konfesiji, 7% se pridržava ateističkog pograda na svet. Upoređivanjem ovih podataka sa odgovarajućim indikatorima iz istraživanja sprovedenog 2009. godine, autori beleže sniženje za 2% broja nekonfesionalnih vernika i za 5% broj ateista (sa 12% na 7%). Istovremeno je broj ispitanika koji sebe identifikuje sa pravosavljem porastao za 7% (Analitičko saopštenje IS RAN «O čemu maštaju ruski građani – ramišljanja sociologa»).

Istraživanje je potvrdilo postojanje fenomena, prisutnog u savremenoj religijskoj situaciji u Rusiji, da udeo ispitanika koji se identifikuju sa pravosavljem prevazilazi broj ispitanika koji se samodeklarišu kao vernici. A to znači da jedan deo ispitanika sebe vezuje pre za pravoslavnu kulturu nego za pravoslavnu veru iskazujući na taj način svoju kulturnu samoidentifikaciju. Među pravoslavno izjašnjenim ispitanicima 73% sebe smatra vernikom, 17% se koleba između vere i nevere a 4% pravoslavno izjašnjenih ispitanika sebe ne doživljava kao vernike. Slična je situacija i kod ispitanika koji se izjašnjavaju kao pripadnici muslimanske veroispovesti. Među muslimanima, 83% je vernika, 11% kolebljivih i 4,5% neverujućih. Pažnju dalje usmeravamo prema ispitanicima pravoslavne veroispovesti i to onih koji sebe smatraju pravoslavnim vernicima i pravoslavima koji se kolebaju između vere i nevere zanemarujući u analizi pravoslavne koji smatraju da nisu vernici i grupu ispitanika kojima je bilo teško da odgovore na pitanje o veri u Boga.

Značajan deo ispitanika odgovara da ne pripada nijednom veroispovesti – 8%. Najveći deo ove grupe ispitanika čine neverjući ispitanici (68%), kolebljivi (7%), i verujućii (4%). Prema tome, prema podacima našeg istraživanja, verujućii ispitanici bez konfesije ipak čine veoma malu grupu ispitanika.

U našoj anketi je bilo postavljeno i pitanje o važnosti religije za život čoveka, pitanje koje se veoma retko postavljalo u domaćim istraživanjima. Tako 23% ispitanika smatra da je religija veoma važna, 38% da je važna, 19% da nije uopšte važna a 9% ispitanika smatra da je teško odgovoriti na postavljeno pitanje. Prema tome, 61% ispitanika građana Rusije smatra da je religija važna (tabela 6). Među pravoslavnima, religiju veoma važnom za život smatra 28% a važnom 46%, dok za ovu grupu religija uopšte nije važna u 3% ispitanih slučajeva.

U istraživanju iz 2011. godine grupa muslimana je bila prilično malobrojna pa zbog toga dalja analiza ove konfesionalne grupe, prema svim pokazateljima religioznosti, zahteva određeni oprez u izvođenju zaključaka. Ipak da kažemo, religija je veoma važna za 32% muslimana, važna je za 50% a nije važna za 9% i uopšte nije važna za 8% muslimana.

*Tabela 6. «Koliko je važna religija u Vašem životu?»*

	Ukupno	Pravoslavni	Muslimani
Veoma važna	23	28	32
Važna	38	46	50
Nije mnogo važna	19	20	9
Uopšte nije važna	11	3	8
Teško je odgovoriti	9	3,5	1,5

Odeljenje za sociologiju ISPI RAN

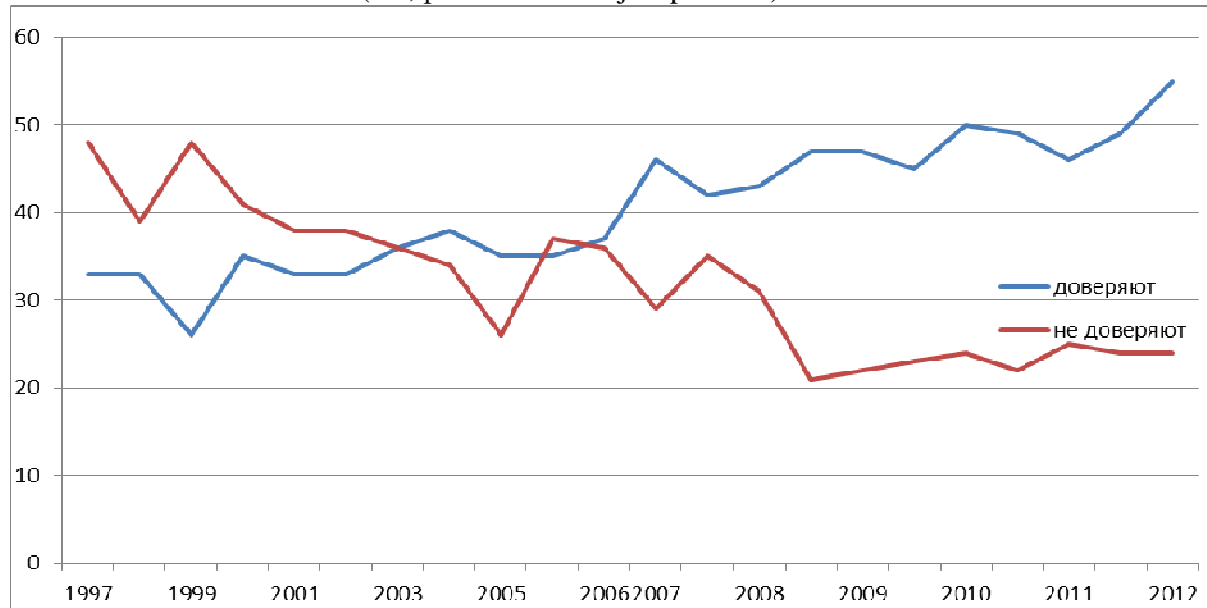
Važan pokazatelj religioznog života je učešće vernika u životu religijske opštine ili parohije. U anketnom upitniku smo pokušali da formulišemo pitanja na taj način da omogućiti ustanovljavanje veze savremenih vernika sa parohijom ili crkvenom opštinom. Rezultati istraživanja su pokazali da samo 7% ispitanih aktivno učestvuje u životu parohije ili crkvene opštine, još 14% ponekad učestvuje, 9% samo oseća pripadnost određenoj parohiji ili crkvenoj opštini, dok 63% ispitanika nikada ne učestvuje u životu religijske organizacije (tabela 7). Na ovakav ili onakav način učestvuje u životu crkvene opštine 21% pravoslavno izjašnjenih vernika a od njih kontinuirano učestvuje oko 10%. Još 11% oseća da pripada životu parohije. Kod muslimana je učešće vernika u životu religijske opštine sasvim nisko, ali opet naglašavamo malobrojnost i nereprezentativnost ove konfesionalne grupe u našem uzorku.

*Tabela 7. «Učestvujete li u životu bilo koje crkvene opštine (parohije)?»  
(RF, novembar 2011., procenat od ukupnog broja ispitanika)*

	Ukupno	Pravoslavni	Muslimani
Da, stalno učestvujem	8	9	1,5
Da, ponekad učestvujem	14	12	3
Ne, ali osećam pripadnost crkvenoj opštini (parohiji)	9	11	6
Ne	63	64,5	83
Teško je odgovoriti	5	5	6

Važan indikator odnosa društva prema religiji jeste novo poverenja ljudi prema religijskim institucijama. Posebno bismo se zadržali na analizi pokazatelja poverenja prema Crkvi kao društvenoj instituciji, uzimajući u obzir svakako ozbiljnu diskusiju nastaloj u poslednje vreme oko crkveno-državnih i crkveno-društvenih odnosa.

Grafik 3. Poverenje i nepoverenje prema Crkvi kao socijalnoj instituciji (1997-2012)  
(RF, procenat od broja ispitanika)



Источник: Отдел стратегических социальных и социально-политических исследований ИСПИ РАН

Monitoring poverenja – nepoverenja u socijalne institucije, koji od 1995. godine sprovodi Odelenje strateških socijalnih i socijalno-političkih istraživanja ISPI RAN, pokazuje od 1997. godine postojani rast poverenja i sniženje nivoa nepoverenja građana prema Crkvi. Anketno istraživanje iz aprila 2012. godine pokazuje najviši nivo poverenja u Crkvu za čitav ovaj tok praćenja koji sada iznosi 55%. Štaviše, posle duge pauze (od 1999.) Crkva je prema nivou poverenja prevazišla poverenje u predsednika države. Nivo nepoverenja, prema rezultatima monitoringa, ostaje stabilan. Prema rezultatima našeg istraživanja iz 2011. godine Crkvi kao socijalnoj insituciji poverenje daje 50% ispitanika, ne daje joj poverenje 39% a 12% ispitanika smatra da je teško odgovoriti na ovo pitanje (tabela 8). Za upoređenje: 2006. godine poverenje Crkvi je iskazalo 51% ispitanika a nepoverenje 24%.

Prema podacima VCIOM-a iz aprila 2012. godine u celini odobrava delatnost RPC i sveštenika 71% ispitanih a ne odobrava 11%, da im je teško da odgovore reklo je 17% ispitanika (<http://wciom.ru/fileadmin/nayuka/sovet/federov.pdf>). Prema podacima anketnog upitnika FOM-a iz maja 2012. godine, na nivou uzorka poverenje prema Crkvi iskazuje 64% ispitanika, ima i nema poverenje 14% a nema poverenje 8% ispitanika

(<http://fom.ru/obshchestvo/10434>). U poslednjih deset godina Crkva je čvsto zauzimala drugo mesto prema stepenu poverenja u društvene i državne institucije. Obraćamo pažnju i na podatak iz 2006. godine da Ruska akademija nauka, prema stepenu poverenja, zauzima treće mesto.

Tabela 8. «Odredite, molimo Vas, svoj odnos prema društvenim strukturama i institucijama vlasti u zemlji» (RF, novembar 2011., procenat od ukupnog broja ispitanika)

U	Imam poverenje	Nemam poverenje	Teško je odgovoriti
predsednika RF	61	32	7
Crkvu	50	39	12
RAN	47	41	13
vladu RF	45	46	9
armiju	43	46	11
Savet federacije	38	52	10
Dumu	36	55	10
tužioce	34	58	9
sud	32	57	12
policiju	31	57	12
Sredstva masovne komunikacije	33	55	12
preduzetnike	28	62	10
Političke partije	25	62	13

Odeljenje za sociologiju ISPI RAN

Međutim, prema podacima našeg istraživanja iz 2011. godine, udeo ispitanika koji Crkvi uskraćuju poverenje bitno je porastao na 39% u odnosu na istraživanje iz 2006. godine kada je procenat ovih ispitanika bio 23. Verovatno se ovo može objasniti aktivnijom ulogom Crkve u životu društva, Crkva je postala uočljivija, a neke aktivnosti Crkve i crkvene hijerarhije ulaze u vidno polje javnog mnjenja i kritike. Sa druge strane, anketna istraživanja drugih socioloških instituta ne potvrđuju rast stepena nepoverenja u Crkvu. Ako ocenjujemo posledice skandala 2011. i 2012. godine oko RPC, to, sudeći prema rezultatima anketa svih socioloških službi i istraživanja ISPI RAN, oni nisu uticali na stepen poverenja u Crkvu, štaviše, stepen poverenja u Crkvu je porastao u odnosu na podatke prethodnih istraživanja. Može se pretpostaviti da je došlo do određene konsolidacije pravoslavnih oko svoje Crkve kao odgovor na negativnu informacionu kampanju. Međutim, da li to znači da u Crkvi nema razloga za uznemirenost? Svakako ne. Negativan odnos prema delatnosti RPC u pojedinim delovima društva uvek je postojao. Dovoljno je setiti se 1997. godine kada je negativna informacija na televizijskim kanalima ORT, NTV i u nizu drugih novina, nagnala patrijarha Alekseja II da na eparhijalnom saboru 16. decembra te iste godine izjavi kako «negativan odnos prema RPC, demonstriran u sadašnje vreme na televiziji i štampi, nagoveštava moguću novu ofanzivu protiv Crkve». Zatišje koje je nastupilo, s naše tačke gledišta, rezultat je «zamrzavanja» političkog procesa u Rusiji u poslednjih deset godina. No nepoverenje u Crkvu za čitav taj period se stabilno očevalo, ako se nije i snizilo. Čini nam se da je zbog

opšte aktivizacija ruskog društva i oživaljavanja političkog procesa jedan deo ruskog društva postao aktivniji i javno je istakao svoje mišljenje o mnogim problemima pa i o crkveno-društvenim i crkveno-državnim odnosima. Verovatno je za ovaj deo ruskog društva autoritet Crkve opao, iako taj proces nije fiksiran reprezentativnim anketnim istraživanjima.

Svakako važan pokazatelj religijske svesti jeste vera u besmrtnost duše: 36% ispitanika veruje, 32% se koleba a 25% ne veruje u besmrtnost duše. U istraživanju iz 2006. godine, 48% ispitanika se izjasnilo da veruje u besmrtnost duše. Istina, treba primetiti da smo donekle izmenili formulaciju pitanja u smislu da smo u mogućnost odgovora dodali i «kolebam se između verovanja i neverovanja u besmrtnost duše», što je, čini nam se, uticalo na odgovore ispitanika pošto je ranije bilo moguće birati samo dve pozicije: verujem i ne verujem. Tako su ispitanici 2006. godine odgovorili na sledeći način: verujem, 48%, ne verujem 30%, teško je odgovoriti 21%. U besmrtnost duše veruje 40% pravoslavnih, koleba se 35% a ne veruje 19%. U istraživanju iz 2006. godine u besmrtnost duše je verovalo 55% pravoslavnih ispitanika, nije verovalo 21% a da im je teško bilo da odgovore izjasnilo se 23%. Razmotrimo sada potrobnije religijsko ponašanje pravoslavnih i muslimana.

#### *Religiozno ponašanje pravoslavnih i muslimana*

Jednom mesečno i češće 10% pravoslavnih ispitanika posećuje crkvu, nekoliko puta godišnje i ređe od jednom mesečno 33% ispitanika, jednom godišnje 23%, veoma retko i ne svake godine još 20% pravoslavnih ispitanika a nikada nije bilo u crkvi 9% pravoslavnih ispitanika (tabela 9). Ispoveda se i pričešćuje jednom mesečno i češće od toga 2% pravoslavnih, nekoliko puta godišnje 10%, jednom godišnje obavezno 12%, retko, jednom u nekoliko godina, 27% a nikada se nije ispovedilo niti pričestilo 40% pravoslavnih ispitanika. Prema tome, više ili manje redovno, ispoveda se i pričešćuje 24% pravoslavnih ispitanika. Sa jevanđeljem je upoznato 65% ispitanika, istina od njih redovno ga čita samo 7%, nije ga čitalo 35% pravoslavnih ispitanika. Crkvenim molitvama se moli 23% pravoslavnih, jutarnju i verečnju molitvu čita 2%, skoro svaki dan se crkvenim molitvama moli 6%, 53% se moli svojim ličnim molitvama a ne moli se uopšte 23% pravoslavnih ispitanika. Na neki način posti 35% pravoslavnih a ne posti uopšte 59%.

*Tabela 9. Tipološke grupe prema načinu života*

	Pravoslavni	Svi ispitanici	Muslimani
<b>Posećivanje hrama</b>			
Nikada	9	16	11
Ređe od jednom godišnje	19,5	24	40
Jednom godišnje	13	19	25
Neokoliko puta godišnje, ali ređe od jednom mesečno	33	25	17
Jednom mesečno i češće	10	8	2
Teško je odgovoriti	5	9	5

<b>Pričešćivanje</b>			
Nikada	40	43	-
Rede od jednom godišnje	26,5	26	-
Jednom godišnje	12	10	-
Nekoliko puta godišnje	10	8	-
Jednom mesečno i češće	2	1	-
Teško je odgovoriti	10	12	-
<b>Čitanje Novog Zaveta</b>			<b>Kurana</b>
Nikada	35	39	38
Čitao sam skoro	12	10	27
Redovno čitam	2	5	17
Redovno čitam Novi Zavet i druge tekstove	2	2	1,5
Teško je odgovoriti	6	8	3
<b>Molitva</b>			
Ne molim se uopšte	23	32	26
Molim, se pre svega ličnom molitvom	53	41	39
Molim se pre svega crkvenim molitvama	14,5	12	27 praktikujem jutarnji i večernji namaz
Molim se svakodnevno crkvenim molitvama	6	8	27 prkatikujem svih 5 obaveznih namaza svaki dan
Čitam jutarnju i večernju moitivu	2	3	3 čitam sve što je obavezno i što dupunjuje namaz
Teško je odgovoriti	2	3	0
<b>Post</b>			
Uopšte ne postim	59	60	50
Postim ponekad ali neredovno	28	26	29
Neke postove održavam neke ne	8	7	-
Trudim se da postim sve velike postove	2	3	20 obavezno postim u mesecu Ramazanu
Poštujem sve postove plus postim sredom i petkom	2	1	1,5 Sve postove plus ponedeljkom i četvrtkom
Teško je odgovoriti	1	3	0

Sektor za sociologiju religije ISPI RAN

Dakle, realnu vezu sa pravoslavnom crkvom otkrivamo kod više od 40% pravoslavno izjašnjenih ispitanika (prema poseti crkvi) i oko 23% prema indikatoru upražnjavanja crkvene molitve. Manje-više redovno se pričešćuje 24% pravoslavnih.

Bilo bi interesantno sada razmotriti dinamiku religioznosti preko nekoliko pokazatelja religioznog života pravoslavnih ispitanika u istraživanjima od 1992. do 2011. godine. Uzećemo u obzir posećivanje hrama, ispoved i pričešće, molitvu i čitanje Jevadželja (podaci sveruskih istraživanja FOMa 1992, 2000, 2012. godine i reprezentativnih istraživanja ISPI RANA-a 2004, 2006, 2011. godine (tabele 10-14).

*Tabela 10.* Raspored odgovora na pitanje: «Koliko često posećujete crkvu?» (procenat od ukupnog broja pravoslavnih ispitanika).

	1992.	2000.	2002.	2004.	2006.	2011.
Praktično nikada	21	18	23	9	8	9
Ređe od jednom godišnje	36	22	15	34,5	27	19,5
Jedan do dva puta godišnje	20	27	29	15	16	23
Nekoliko puta godišnje (ali ređe od bar jednom mesečno)	14	21	23	29	34,5	33
Jednom mesečno i češće	8	10	8	10	12	10
Teško je odgovoriti, ne shvatam pitanje	2	3	1	3	2	5

F. M. Česnokova: «Tesnim putem», M., 2005, str. 260, Odeljenje za sociologiju religije ISPI RAN.

*Tabela 11.* Raspored odgovora na pitanje: «Koliko često se pričešćujete?» (procenat od ukupnog broja pravoslavnih ispitanika).

	1992.	2000.	2002.	2004.	2006.	2011.
Praktično nikada	57	63	64	54,5	54	40
Ređe od jednom godišnje	26	12	13	25	23	26,5
Jedan do dva puta godišnje	10	13	14	9	8	12
Nekoliko puta godišnje (ali ređe od bar jednom mesečno)	3	6	5	5	7	10
Jednom mesečno i češće	1	1	2	2	2	2
Teško je odgovoriti, ne shvatam pitanje	3	5	3	4	5	10

F. M. Česnokova: «Tesnim putem», M., 2005, str. 260, Odeljenje za sociologiju religije ISPI RAN.

*Tabela 12.* Raspored odgovora na pitanje: «Kojim molitvama se molite?» (procenat od ukupnog broja pravoslavnih ispitanika).

	1992.	2000.	2002.	2004.	2006.	2011.

Praktično se nikada ne molim	52	35	34	22	18	23
Molim se svojim molitvama	32	34	32	49	47	53
Molim se crkvenim molitvama	12	28	28	23	27	21
Čitam jutarnju i večernju molitvu	-	1	3	3,5	4	2
Teško je odgovoriti	4	2	2	3	3	2

F. M. Česnokova: «Tesnim putem», M., 2005, str. 260, Odeljenje za sociologiju religije ISPI RAN.

*Tabela 13.* Raspored odgovora na pitanje: «Čitate li jevanđelja i druge tekstove sadržane u Novom Zaveću?» (procenat od ukupnog broja pravoslavnih ispitanika).

	1992.	2000.	2002.	2004.	2006.	2011.
Nikada ne čitam	47	44	52	39	35	35
Čitao sam davno	23	29	26	38	37	41
Čitao sam (prelistavao) nedavno	11	19	17	10	13	12
Redovno čitam samo jevanđelja	6	5	0	6,5	7	4
Redovno čitam jevanđelja i druge tekstove	-	-	2	3	4	2
Teško je odgovoriti	14	3	1	4	4	6

F. M. Česnokova: «Tesnim putem», M., 2005, str. 260, Odeljenje za sociologiju religije ISPI RAN.

*Tabela 14.* Raspored odgovora na pitanje: «Postite li crkveni post (procenat od ukupnog broja pravoslavnih ispitanika).

	2000.	2002.	2004.	2006.	2011.
Ne postim	86	81	67	66	59
Ponekad postim, ne redovno	-	-	21	20	28
Neke postove postim, neke ne	10	10	5	5,5	8
Trudim se da postim sve velike postove	2	2	4	4	2
Sve postove postojim plus sredom i petkom	1	-	2	3	2
Teško je odgovoriti					

F. M. Česnokova: «Tesnim putem», M., 2005, str. 260, Odeljenje za sociologiju religije ISPI RAN.

Istraživanja iz 2004. i 2006. godine su pokazala da pravoslavni ispitanici od pet pokazatelja crkvenog života preferiraju posetu crkvi i molitve. Podaci istraživanja iz 2011. godine rezlikuju se u tome što se deo pravoslavnih koji se mole na crkven način i redovno čita jevanđala unekoliko smanjio, a deo njih koji redovno posećuje bogomolju je ostao praktično nepromenjen. Ali, sa druge strane, porastao je deo pravoslavnih koji je

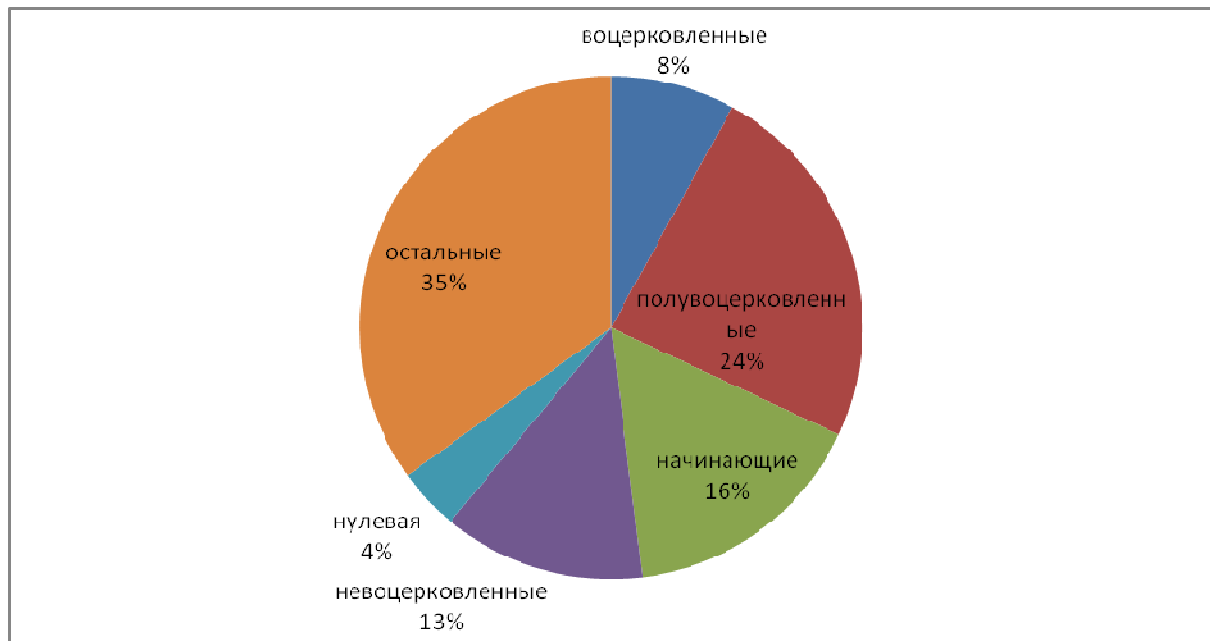
počeo redovno da se pričešćuje. A pričešće je svakako važan pokazatelj ucrkovljenosti. Najslabiji pokazatelj ostaje post, mada i ovde nastaju bitne promene. Treba primetiti da je prema svim pokazateljima opao broj ispitanika koji su izabrali «nultu» poziciju: odnosno koji nikada nisu bili u hramu, nikada se nisu pričestili, nikada se ne mole, nikada nisu čitali jevanđelja i nikada nisu postili. Posebno je opao broj takvih ispitanika kad je u pitanju molitva i post: ne moli se oko 20% ispitanika (a 2000. godine ih bilo 35%), a opšte ne posti 55% (a 2000. godine ih je bilo čak 86%).

Za analizu dinamike religioznosti pravoslavnih koristimo metodiku F. M. Česnokove koja je usmerena na određivanje nivoa ucrkovljenosti ispitanika. Ucrkovljenost je «život» u Crkvi a podrazumeva poznavanje njenih pravila, obreda, običaja, svakodnevnog života i osećanje da je čovek u toj sferi kao u sopstvenoj kući (Česnokova, 2000:4). To je dobrovoljno prihvatanje Crkve usvajanjem njenog ustanovljenog načina života i mišljenja. Metodika Česnokove omogućava usmerenost naučne analize na proučavanje ponašanja a preko njega i na način života. A način života je pojava koju je ipak daleko lakše posmatrati nego fenomene kao što su svest ispitanika i njihovi vrednosni stavovi. I najvažnije – ova metodika apostrofira redovnost povezanu sa ovim pravilima ponašanja.

Tako ova metodika omogućava izdvajanje nekoliko ključnih promena, koje odgovaraju pravoslavnom načinu života, i merenje intenziteta svake od njih pomoću skale koja daje predstavu o tome koliko je duboko ušao dati element u život pojedinca, koliko ga je on čvrsto usvojio. Da li je dati element na putu prelaska u naviku, u automatizam, ili ga čovek koliko-toliko usvaja ili pak u njegovom životu ne igra nikakvu ulogu? Sve u svemu, Česnokova predlaže pet pokazatelja ucrkovljenosti života ispitanika koja se može izmeriti prema petostepenoj skali: posećivanje hrama, ispovedanje i pričešćivanje, čitanje jevanđelja, molitva, održavanje postova. Na bazi ovih pokazatelja ona formira grupe prema nivou i stepenu ucrkovljenosti. Na primer, uzmimo *posećivanje hrama*: jednom mesečno i češće (najjača pozicija); nekoliko puta godišnje; jednom godišnje; manje od jednom godišnje; nikada (najslabija pozicija). Ili molitvu: čitam jutarnje i večernje molitve (najjača pozicija); molim se crkvenim molitvama skoro svaki dan; molim se pretežno crkvenim molitvama; molim se češće ličnom molitvom; ne molim se uopšte (najslabija pozicija). Na osnovu ove metodike, mi smo formirali pet grupa prema stepenu ucrkovljenosti: «ucrkovljena grupa», «poluucrkovljena grupa», «početna grupa», «neucrkovljena grupa» i «nulta grupa». Grupe su formirane prema najjačem pokazatelju.

Tako u uzorku identifikujemo 9% «ucrkovljenih» vernika (2004. godine bilo ih je takođe 9%), 29% «poluucrkovljenih» (2004. – 20%), «početnika» ima 22% (2004. – 13%), «neucrkovljenih» ima 26% ispitanika (2004. 225) a «nultoj» grupi pripada 11,5% (2004. – 2%).

Dijagram 1. Struktura pravoslanih



Prema podacima iz 2011. godine, prema stepenu ucrkovljenosti pravoslavni se dele u pet grupa: ucrkovljeni pravoslavni ispitanici – 12%, poluucrkovljeni 37%, početnici 24%, neucrkovljeni 21% i nulta grupa potpuno neucrkovljenih 6% (dijagram 2.).

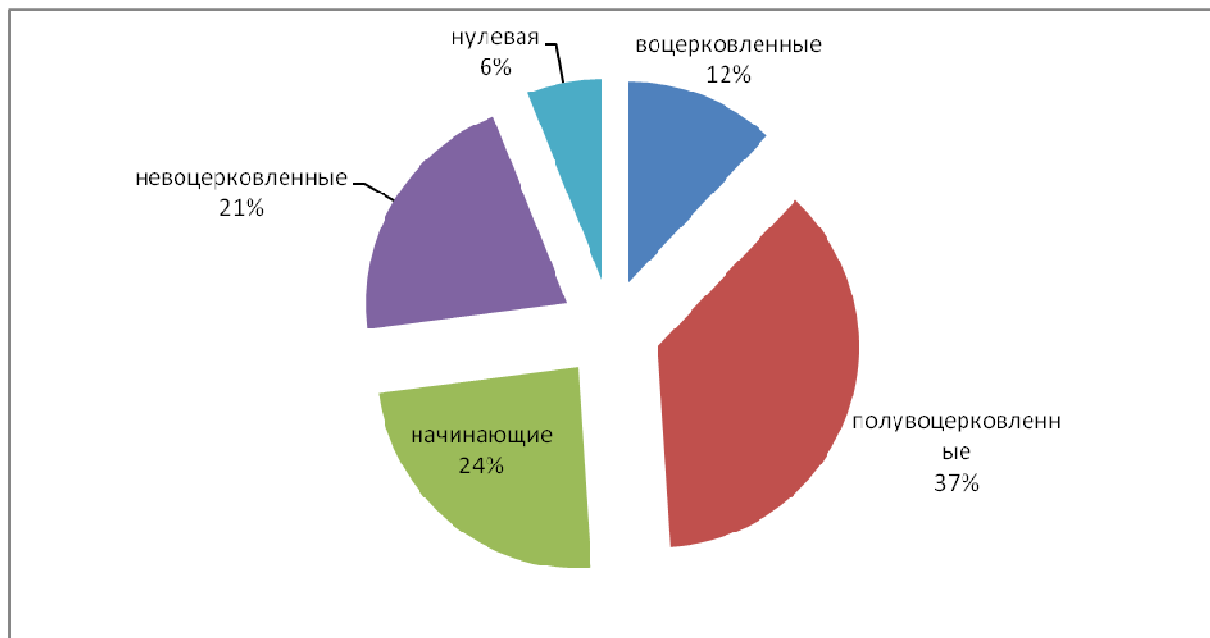


Tabela 14. Grupe prema stepenu ucrkovljenosti

Grupe	1992.	2000.	2002.	2004.	2006.	2011.
Ucrkovljenih	18,7	11,5	12	13	15,5	12
Poluucrkovljenih	27	26,5	27,2	31	36	37
Počelnika	20,2	30,5	32,5	19,5	31	24
Neucrkovljenih	26,6	24	16,8	33	24	21
Nulta grupa	7,5	7,8	11,5	4	3,5	6

F. M. Česnokova: «Tesnim putem», M., 2005, str. 260, Odeljenje za sociologiju religije ISPI RAN.

Analiza navedenih grupa prema stepenu ucrkovljenosti pokazuje da danas nikakvih pricipijelnih promena nema u odnosu na rezultate iz 2006. godine. Udeo najcrkvenije pravoslavne grupe praktično se nije promenio za poslednjih dvadeset godina. Najprimetnija je pojava porasta pripadnika grupe «poluucrkovljenih» vernika ali je ta tendencija primećena i 2006. godine. Takođe obraćamo pažnju na određeno smanjenje procentnog udela grupe «neucrkovljenih».

Prema tome, analiza religioznosti građana, oslonjena na podatke tri reprezentativna istraživanja konvencionalne religioznosti Odeljenja za sociologiju religije ISP RAN, zatim brojnih anketnih istraživanja Fonda javnog mnjenja te Odeljenja za stateška sociološka i socio-politička istraživanja ISPI RAN, omogućava izvođenje sledećih zaključaka:

- pravoslavlje je jedna od baznih konfesija u samoidentifikaciji ruskih građana. Ako govorimo o kulturnom aspektu samoidentifikacije ispitanika, onda možemo reći da se sa pravoslavljem kao pravoslavnom kulturom identifikuje više od 70% ispitanika. Apsolutni deo kolebljivih ispitanika (njih 75%) i jedna trećina neverjućih (32,5%) takođe vide sebe kao pravoslavne. Verujućii pravoslavni čine 52% svih ispitanika. Po broju privrženika, islam je na drugom mestu u RF sa 5% pripadnika. Broj vernika i dalje raste, broj neverjućih se smanjuje, broj kolebljivih ispitanika praktično se ne menja;
- religija je važna za većinu ruskih građana;
- broj ispitanika koji više ili manje aktivno učestvuje u životu religijske opštine kreće se oko 30%, pri čemu kontinuirano učešće u aktivnosti iskazuje 8% ispitanika;
- pokazatelji koji se odnose na religioznu svest ostaju niski što govori o tome da značajan deo vernika u stvarnosti imaju pogrešnu predstavu u ono u šta veruju pa zbog toga religijske dogme slabo utiču na njihove životne ciljeve i predstave;
- pokazatelji religijskog ponašanja pravoslavnih za poslednjih sedam godina su se malo izmenili. Može se konstatovati da se smanjio broj ispitanika koji nikada nisu bili u crkvi, nikada se nisu prišestili ili molili. Relativno značajna promena je nastala kod ispitanika koji se pričešćuju: nešto ih je danas više nego ranije. Pošto je ovaj pokazatelj religioznog života veoma važan, može se reći da izvestan napredak u ucrkovanju pravoslavnih postoji.

- analizom pokazatelja religijskog ponašanja i religijske svesti, kao i učešća u životu religijskih organizacija, došli smo do zaključka da se sada može govoriti kako je se u Rusiji formiralo jezgro verujućeg i religioznog stanovništva te da ono čini između 10 i 15% stanovništva od kojih su bar 10% pravoslavni a ostali su predstavnici islama i drugih konfesija). Oko ovog jezgra se formirala «periferija» religioznog i verničkog stanovništva koju čini od 30 do 35% stanovništva pri čemu je više od 30% pravoslavnih o ostatak čine predstavnici islama i drugih konfesija. To su ljudi kod kojih su pokazatelji religijskog ponašanja nešto niži ali ipak njihov život nije manje povezan sa religijskim opštinama i parohijama, oni veruju u besmrtnost duše i smatraju religiju važnim delom svojih života. Ostale ispitanike, koji su se konfesionalno identifikovali kao pravoslavni ili muslimani, možemo posmatrati u kontekstu kulturne pravoslavne ili muslimanske religioznosti za koje je religija kulturna samoidentifikacija koja je malo povezana sa njihovim životom i za koje je religija više simbol nego svetonazor. U ukupnom broju pravoslavnih ovi ispitanici čine oko 20%. Kolebljivi ispitanici, po našem mišljenju, teže ovoj grupi kulturnih verujućih pravoslavaca, muslimana i drugih konfesija.

Sa ruskog preveo Mirko Blagojević.